



## Majadahonda es la ciudad de la periferia de Madrid donde más sube el precio de la vivienda

El precio de obra nueva aumenta un 7,3% en un año y roza los 3.000 euros el metro cuadrado, según Sociedad de Tasación. | *pág. 2*

● **Boadilla y Parla son los municipios donde menos sube el precio**

● **En la ciudad de Madrid el incremento es del 6,3%**

### MÁS NOTICIAS

#### Un satélite con forma de lata

El Instituto Margarita Salas participa en la competición que organiza cada año la Agencia Espacial Europea para la construcción de un satélite con forma de lata que mida la contaminación atmosférica. El CanSat, que así se llama el satélite, tiene que ascender un kilómetro y deberá realizar un descenso controlado, para extraer los datos que recoja. El ensayo será a mediados del próximo mes de abril. | *pág. 12*



### MÁS NOTICIAS

**“El que contamina, paga”: el Supremo, sobre la tasa de basuras que ha aplazado el Ayuntamiento** | *pág. 10*

**El PSOE propone un espacio multifuncional en un recinto ferial fusionado con el parque Adolfo Suárez** | *pág. 4*

**El Rayo Majadahonda de Jon Erice se crece y ya pelea por salir de los puestos de descenso** | **ENTREVISTA** | *pág. 14*

## Una plataforma cultural para la España Vacía

Gre2Jazz es una plataforma cultural centrada en el mundo rural, que pretende dar visibilidad a los artistas locales, acercar la cultura a la España despoblada y ofrecer formación de alto nivel a los vecinos de estas zonas, que siempre tienen menos oferta que los que residen en las grandes urbes.

La impulsora de esta iniciativa, Patricia Ferreira, ha defendido en una nueva sesión de los Martes del Emprendimiento Avanzado su proyecto porque, dice, “no quiero que la gente tenga que quedarse

con las ganas de poder asistir a un evento cultural, porque no pueden abandonar el campo o los animales ni un solo día”. Gre2Jazz nace en El Barco de Ávila y en poco tiempo se ha convertido en una buena inyección económica para dinamizar la zona de la Sierra de Gredos.

Su festival de cabecera, el Festival Internacional de Jazz, empezó durando tres días, y el año pasado ocupó cuatro fines de semana, en distintas localidades. La cuarta edición está prevista para el próximo mes de julio. | *pág. 9*



**DESCARGA TU EJEMPLAR**





# Majadahonda es la ciudad de la periferia de Madrid en la que más aumenta el precio de la vivienda nueva

En Papel. Majadahonda es la ciudad de la periferia de Madrid en la que más ha aumentado el precio de la vivienda nueva, con una variación interanual del 7,3%, para situarse en una media de 2.903 euros por metro cuadrado.

Así se recoge en el 'Estudio de Vivienda Nueva en Madrid', elaborado por Sociedad de Tasación, que analiza información de la capital y de los municipios de alrededor, en el segundo semestre de 2023. También se incluye entre los datos la evolución de diferentes indicadores inmobiliarios propios en el cuarto trimestre de 2023.

Siguen a Majadahonda en variación de precio Coslada, San Fernando, Torrejón, Las Rozas y San Sebastián. Por el contrario, los incrementos de precio menos acusados se han registrado en Boadilla (2.855 €/m²) con un 3%, Parla (1.905 €/m²) con 4,4% y Alcalá de Henares (2.252 €/m²) con un 4,7%.

## POZUELO, ALCOBENDAS Y MAJADAHONDA

Recoge el informe que por precio medio, y sin tener en cuenta a Madrid capital, Pozuelo se mantiene como la ciudad con el precio más elevado (3.432 €/m²). Le



siguen Alcobendas (3.208 €/m²) y Majadahonda (2.903 €/m²). En el lado opuesto estarían Parla (1.905 €/m²), Torrejón (2.047 €/m²), Móstoles (2.089 €/m²) y San Fernando de Henares (2.109 €/m²).

“La evolución del precio de la obra nueva en los 16 municipios

de la periferia de Madrid ciudad, que analiza el presente Estudio de Vivienda Nueva, continúa con su tendencia alcista, pero lo hace a un ritmo más moderado que la capital”, ha indicado la delegada general de Madrid Centro en Sociedad de Tasación, Beatriz

Ibernón, quien ha destacado además que “tendremos que vigilar de cerca el efecto que tiene sobre los precios el aumento de la promoción de obra nueva que se espera en la capital y su extrarradio en los próximos años, gracias a los avances de diferentes de-

sarrollos urbanísticos, ya en fase de ejecución”.

Puntualizan que el precio en estas ciudades, que son de más de 50.000 habitantes, ha crecido durante 2023 “a un ritmo inferior al de la capital, con un incremento anual del 4,5 % hasta los 2.257 €/m²” de media.

## MADRID, SUBIDA DEL 6,3%

En lo que se refiere a la ciudad de Madrid, el precio ha subido un 6,3% y supera los 4.300 €/m², siendo la segunda capital española con el precio de la vivienda nueva más elevado, sólo superada por Barcelona capital, con 5.156 €/m².

Desde Sociedad de Tasación explican que el estudio se basa en los datos de oferta de vivienda nueva en edificio que han sido captados por la red de colaboradores de la entidad y que también se utilizan para realizar las valoraciones. El estudio de campo y el análisis de los datos se ha realizado entre septiembre y diciembre de 2023, tanto en la Comunidad de Madrid como en el resto de las autonomías de España. En total, se han tenido en cuenta los valores de casi 36.500 viviendas, correspondientes a casi 1.900 promociones.

## Ayudas de hasta 1.400 euros por nacimiento o adopción de un hijo en 2023

En Papel. El Ayuntamiento concederá ayudas de hasta 1.400 euros por nacimiento o adopción de un hijo entre el 1 de enero y el 31 de diciembre de 2023, según la convocatoria aprobada por la Junta de Gobierno local.

En las bases se establecen cuantías con una aportación general de 1.000 euros, que asciende 400 euros más en el caso de familias numerosas, monoparentales o con un hijo con retraso madurativo. Recalcan desde el Consistorio que, en esta ocasión, la convocatoria se adelanta medio año respecto a la pasada edición “para lograr el abono más temprano de las cuantías a las familias”.

## PAGO ÚNICO POR TRANSFERENCIA

La ayuda se concederá en forma



de pago único y se hará mediante transferencia bancaria a quien figure como solicitante. La cantidad es compatible con recibir otras concedidas por el Gobierno de España, la Comunidad de Madrid o por otras administraciones

públicas dirigidas al mismo fin.

En total, el Ayuntamiento destinará 433.000 euros en este ejercicio a estas prestaciones.

## REQUISITOS

Entre los requisitos, el Consistorio contempla que al menos un progenitor esté empadronado en Majadahonda desde un año anterior al nacimiento o adopción, ser español o extranjero con residencia legal en España y presentar los documentos exigidos en el plazo establecido.

La solicitud se puede presentar en el Ayuntamiento en el plazo de 30 días naturales desde el día siguiente a la publicación de la convocatoria en el Boletín Oficial de la Comunidad de Madrid.

## Detenidos dos jóvenes por robar en el interior de varios vehículos

P.E.P. Al cierre de esta edición, la Policía Local de Majadahonda había detenido a dos jóvenes como presuntos autores del robo de varios vehículos estacionados en la zona de la Avenida de los Claveles.

Fuentes municipales han explicado que los arrestos se produjeron cuando un vecino alertó al teléfono de emergencias 112 de que varios vehículos tenían las lunas rotas, acudiendo hasta el lugar una patrulla de Policía Local para comprobar los hechos. Los agentes iniciaron entonces la búsqueda de los malhechores, que fueron localizados con un martillo rompecristales “que tiraron al suelo cuando vieron a los policías”.

Los supuestos implicados, de 19 y 20 años, fueron cacheados

y se les interceptaron varios objetos, los cuales, según estas fuentes, “reconocieron que no eran de su propiedad” y que “y pertenecían a los cuatro vehículos de la zona que presentaban cristales rotos y su interior revuelto”.

Los jóvenes, que resultaron ser vecinos de Majadahonda, fueron puestos a disposición de la Guardia Civil.

“La colaboración ciudadana vuelve a ser clave en esta actuación. Gracias a la llamada de un vecino alertando sobre la situación, nuestra Policía Local ha podido actuar con rapidez y eficacia para detener a estos individuos que, esperemos, se lo piensen dos veces antes de cometer este tipo de delitos”, afirmó el concejal de Seguridad y Movilidad, Antonio Rodríguez.



## Diez años ofreciendo clases de teatro para niños y adultos en Majadahonda

•• **Living Majadahonda.** Hoy en esta sección de Living Majadahonda vamos a hablar de la Academia de Teatro Noroeste, un estupendo espacio para los amantes del teatro por el que pasan cada año cientos de alumnos y alumnas. Y hemos querido entrevistar a su directora, Susana Chicharro, para conocer más de este lugar.

### ¿CUÁNTO TIEMPO LLEVA LA ACADEMIA DE TEATRO NOROESTE EN MAJADAHONDA?

Este año cumplimos diez años, abrimos el 1 de septiembre de 2014, así que estamos ahora mismo en nuestro curso número once y ¡tenemos alumnos que llevan con nosotros desde el primer año! Se dice pronto.

### ¿POR QUÉ ELEGISTE MAJADAHONDA? Y PASADO EL TIEMPO, ¿FUE UNA BUENA ELECCIÓN?

Pues he vivido en Majadahonda prácticamente toda mi vida y

no me planteé otra opción, quería tener mi escuela aquí y crear el espacio artístico y educativo al que a mí me habría gustado asistir como alumna. ¡Y por supuesto que fue una buenísima elección!

### ¿QUÉ CLASES OFRECÉIS Y PARA QUÉ PÚBLICOS?

En la academia ofrecemos clases a partir de los cuatro años y también para adultos. En todos los grupos de edad preparamos un pequeño espectáculo cada trimestre e invitamos a familiares y amigos a verlo, es un momento muy especial en el que nos reunimos todos.

### Y ADEMÁS DE LAS CLASES, ¿HACÉIS OTRO TIPO DE ACTIVIDADES DURANTE EL AÑO?

Claro que sí. Nuestra actividad estrella fuera de las clases son los campamentos artísticos. Tenemos en los meses de verano, en Navidad, Semana Santa y los días sin cole. En ellos, además

de teatro, hacemos actividades relacionadas con las artes plásticas, la música y el cine.

Por otro lado, de vez en cuando hacemos actividades familiares los fines de semana: espectáculos, talleres, etc. ¡Nuestros talleres de ciencia divertida son un éxito! Y también celebramos cumpleaños.

### Y SI ALGUIEN ESTÁ INTERESADO EN CONOCER MÁS, ¿CÓMO SE PUEDE PONER EN CONTACTO CON VOSOTROS?

Pueden llamarnos por teléfono al 656 589 901, escribirnos un correo a [info@academiadeteatronoroeste.com](mailto:info@academiadeteatronoroeste.com) o seguirnos en nuestro perfil de Instagram [@academiadeteatronoroeste](https://www.instagram.com/academiadeteatronoroeste). También pueden visitar nuestra web [academiadeteatronoroeste.com](http://academiadeteatronoroeste.com)

Ha sido un placer entrevistar a Susana para este número y conocer todo lo que hay detrás de esta academia de Majadahonda,



LIVING MAJADAHONDA



que podéis encontrar en la calle Santa Ana, 20.

Y si tú has conocido un sitio nuevo que te ha sorprendido o si crees que deberíamos tratar un tema concreto en esta sección,

no dudes en ponerte en contacto conmigo. Puedes escribirme en mi perfil de Instagram [@livingmajadahonda](https://www.instagram.com/livingmajadahonda) o hacerlo a través de email en [livingmajadahonda@gmail.com](mailto:livingmajadahonda@gmail.com).



TELEFARMACIA APP

# ¡SE ACABÓ TENER QUE IR A LA FARMACIA!

## TE LLEVAMOS A CASA TU MEDICACIÓN CON Y SIN RECETA

¡DESCARGA LA APP GRATIS!





## Negociaciones para que GREFA continúe en el Monte del Pilar

•• **R.F.B.** El Gobierno local ha mostrado la voluntad política de “aceptar” la solicitud de GREFA, “siempre que se cumpla la normativa de aplicación vigente para ello”, de concesión directa y gratuita de los terrenos del Monte del Pilar, en donde está ubicado el Hospital de Fauna Salvaje. Desde GREFA, su portavoz, José Antonio Montero, ha señalado que los equipos jurídicos de ambas entidades están “trabajando intensamente” y que “las negociaciones van por buen camino, hay buena sintonía y predisposición entre ambas partes y esperamos pronto adoptar una solución satisfactoria para todos que nos permita seguir desarrollando nuestra labor mucho años más”.

## El PSOE propone que el recinto ferial se convierta en un espacio multifuncional

•• **En Papel.** El Grupo Municipal Socialista ha pedido al Gobierno local que el “infrautilizado” recinto ferial se convierta en un espacio “multifuncional de ocio, cultura y deporte”.

El portavoz de la formación política, David Rodríguez Cabrera, ha señalado que el espacio cuenta con más de 66.000 metros cuadrados, y que “solo” se utiliza una



semana al año, en fiestas patronales. Ha planteado que este suelo se fusione con el parque Adolfo Suárez, para incrementar su superficie hasta los 100.000 metros cuadrados, para crear, entre otros, campos de fútbol 11, pistas de vóley playa, baloncesto y una carpa estable de grandes dimensiones que acoja actuaciones o ferias gastronómicas, entre otras iniciativas, que den uso al lugar “durante todo el año”.

# Regreso a GREFA cada año de una familia de cigüeñas

•• **Raquel Fernández. Fotos: GREFA.** Ha llegado San Blas y también por esa fecha la familia de cigüeñas que reside desde hace casi una década en el nido ubicado en el recinto del Hospital de Fauna Salvaje de GREFA, en el Monte del Pilar.

Se trata de una pareja que cada año regresa a este emplazamiento, en donde cría a los dos o tres polluelos. Según ha explicado a En Papel, Nacho Otero, técnico de GREFA, la puesta se producirá en marzo, estando previsto que sea a mediados de abril cuando nazcan los cigüeños.

Es una experiencia única que convierte a estas aves en protagonistas de las actividades de educación ambiental que se desarrollan en las instalaciones.

Su relación con GREFA comenzó en 2011, cuando por motivos de seguridad aérea, Red Eléctrica de España (REE) y esta ONG, con autorización de la Comunidad de Madrid, llevaron a cabo una acción conjunta para retirar nidos de cigüeña de una línea de alta tensión próxima a la T4 del Aeropuerto Madrid-Barajas. Ingresaron en el hospital de Majadahonda casi 80 cigüeños y se levantó una estructura para acogerles. Al cabo de tres temporadas, una pareja comenzó a regresar al mismo lugar, siendo uno de sus componentes una de las primeras aves rescatadas.



Por otra parte, Otero se ha referido a las principales causas de ingreso de esta especie en el hospital de fauna salvaje, registrándose cada año una media de entre 80 y 100 ejemplares. El principal motivo son las caídas, cuando dan sus primeros vuelos o porque los nidos tienen una superficie inestable. La segunda, está relacionada con traumatismos; y la tercera por la ingesta de gomas, cristales, sondas y cuerdas, entre otros materiales.

Respecto a esta última cuestión, el técnico de GREFA ha hecho especial hincapié en la concienciación para separar las basuras en el contenedor correspondiente, ya que las cigüeñas suelen ir a alimentarse a vertederos, ingiriendo estos residuos, que después sus sistemas digestivos no pueden eliminar.

## Abierto el plazo de inscripción para los talleres de envejecimiento activo y saludable

•• **En Papel.** El Ayuntamiento, en colaboración con la Comunidad y la Fundación “la Caixa”, ha desarrollado un programa de actividades de envejecimiento activo y saludable de las personas mayores.

El centro municipal Reina Sofía oferta 178 plazas. El número de horas de formación en todos ellos asciende a 200, repartidas según fechas y contenidos. El plazo de inscripción ya

está abierto y la agenda se puede consultar allí o en el teléfono 91.634.91.67.

Se han previsto sesiones orientadas a impulsar el desarrollo personal, mejorar la salud física o potenciar la creatividad y la reflexión.

Dentro del bloque ‘mejora de las competencias digitales’ están los cursos de ‘Comunicarte por la Red’ y ‘Hacer trámites en Internet’. Los destinados a velar

por la salud física y la prevención de la fragilidad versarán sobre aspectos vitales, como: ‘Alimenta tu bienestar’ o ‘Actívate’.

Para aquellas personas que les guste escribir o hablar en público se proponen los talleres de ‘Creación de podcast’ y el de ‘Escritura creativa’. Finalmente, se realizarán otras formaciones, como ‘Vivir en positivo’, ‘Vivir es descubrirse’ o ‘Vivir como yo quiero’.



## BM Supermercados llega a un acuerdo para la compra de Super Hiber

•• **P.E.P.** Grupo Uvesco, que opera bajo la enseña BM Supermercados, ha llegado a un acuerdo para la compra del grupo de distribución Super Hiber, en una operación que será definitiva tras la autorización de la Comisión Nacional de los Mercados y la Competencia.

La operación incluye 31 tiendas, más un proyecto en marcha, ubicados en la Comunidad de Madrid y un equipo de, aproximadamente, 800 personas.

Supermercados Hiber están ubicados en Madrid, Majadahonda, Leganés, Parla, El Molar, Cobeña, Tres Cantos y Alcalá de Henares, entre otros municipios.





# Jornada de puertas abiertas en abril para Bachillerato Internacional en el IES José Saramago

•• Raquel Fernández. Foto: IES José Saramago. Ha concluido el primer plazo para presentar solicitudes de admisión para cursar Bachillerato Internacional en el I.E.S. José Saramago, estando prevista la apertura de un segundo periodo entre el 3 y el 16 de abril, coincidiendo con las fechas establecidas por la Comunidad de Madrid.

Se trata del primer centro público de la zona oeste en el que se imparte este prestigioso Programa, en el que los alumnos obtienen doble titulación, al estudiar al mismo tiempo el Bachillerato LOMLOE y el Internacional.

La jornada de puertas abiertas se ha fijado para el 9 de abril, a las 17.30 horas, con información general y explicaciones sobre el proceso de admisión.

## MUY IMPLICADOS E ILUSIONADOS

Se trata de una completa formación, que genera un “gran in-



terés”, en la que “muy implicados e ilusionados” están desde el claustro de profesores, realizando un esfuerzo “impresionante”, según han explicado a En Papel la directora del Instituto, María Luisa Vizán y el jefe de estudios, Fernando Cañamares.

Ambos han destacado la metodología utilizada, basándose en la indagación, siendo el alumno quien debe construir su propio aprendizaje, realizando trabajos de investigación originales, lo que les “abre las puertas” a sus posteriores hábitos en los estudios

universitarios. Es una formación que exige más horas de clase, “al combinar ambos bachilleratos” y tener una “carga lectiva mayor”, pero que les facilita una perspectiva internacional, siendo además “muy valorado” en muchas universidades.

Detallan que se puede cursar en español, inglés o francés y que la titulación les permite el acceso directo a muchas universidades del mundo, además de desarrollar un pensamiento crítico y un aprendizaje autónomo.

Resaltan también el componente C.A.S., basado en la creatividad, la actividad y el servicio, que consiste en que el estudiante debe realizar alguna actividad de este tipo, lo que “enriquece mucho la comunidad educativa”, con actuaciones en las que, por ejemplo, dan clases a otros alumnos para que se incorporen a la sección bilingüe del instituto.

## Regulación de la figura de ‘empadronado asimilado’

•• R.F.B. El Ayuntamiento regulará la figura del “empadronado asimilado” para que los menores no estén empadronados en la ciudad pero que tengan un progenitor que sí que lo este, puedan beneficiarse de las mismas ventajas que se aplican a los niños que sí están registrados.

Así lo ha anunciado la alcaldesa, Lola Moreno, quien ha detallado que se modificará la normativa municipal para que los menores, aunque no estén empadronados en la localidad, si uno de sus padres sí lo está, puedan beneficiarse, por ejemplo, del acceso a actividades o centros dependientes del Ayuntamiento.

Explican fuentes municipales que el objetivo es “evitar” la “discriminación” que se puede producir cuando pasan la mitad de su tiempo en Majadahonda, y que así puedan disfrutar, entre otras medidas, de reserva preferente de plazas.

Los arroces de  
**KIKO**  
MAJADAHONDA

Arroces de autor con ingredientes de primera calidad e innovadoras recetas.

El Chef Kiko Amaya comparte su pasión por los arroces y su experiencia culinaria

NOSOTROS COCINAMOS  
TU DISFRUTAS!

Servicio a domicilio

699058349 695646376 Casiopea 34, los Satélites, Majadahonda

@losarrocesdekiko





# Lectura, encuentros con directores, arte en el cine y ópera, en la programación de Cines Zoco

•• **Raquel Fernández.** Cargada de novedades y eventos se presenta la programación de Cines Zoco Majadahonda, con encuentros con directores, clubes de lectura, arte y ópera en diferido, entre otras propuestas.

Así, el 22 de febrero la sesión incluye dos propuestas. En primer lugar, la presentación del libro 'El rumor y los insectos', de Ignacio Ferrando, más la proyección de 'Her', en V.O.S., contando con el tema de debate 'el ser y el parecer'.

La segunda cita con la lectura se ha programado el 4 de marzo, dentro del 'Club de cine y literatura', con la proyección y coloquio de 'Las uvas de la ira', también en versión original.

Por otra parte, en el ciclo de 'Directores en el Zoco', el 14 de febrero la actriz de doblaje, Elena Jiménez, y el director de doblaje, Javier Valdés presentan 'Priscilla', en un pase que será doblado en castellano. Al día siguiente, se presenta a Efthymia Zymvragaki, en 'Ahora la luz cae vertical'. Por otra parte, el día 19, el coloquio tras la proyección de 'La estrella azul' será *online*, dentro del Proyecto Viridiana, con el director y guionista, Javier Macipe.

Salvador Calvo presentará, el



7 de marzo, 'Valle de sombras'; mientras que el escritor Francesc Escribano acudirá como autor de la novela en la que se basa la película 'El maestro que prometió el mar', el 11 de marzo.

## CINE CLÁSICO

El cine clásico es otra de las apuestas de las salas, por lo que María Eugenia Guzmán y el director de las salas, Javier López Otaola, presentarán 'El aparta-

mento', el 16 de febrero. A su vez, Jorge Corrales, @yosoycorra, se hará cargo de 'Cuando Harry encontró a Sally', en V.O.S., el 20 de febrero.

El documental 'Historias de Tokio' se ha incluido este mes dentro del ciclo de arte, el 26 y 27 de febrero. También José Luis Alcaine organizará la *masterclass* titulada 'Y el cine inspiró a la pintura', el día 29, con la proyección de 'Adiós a las armas'

(Frank Borzage), que, según detalla a 'En Papel' el director de los cines, presenta el análisis de la influencia de esta película en el Guernica de Picasso.

Finalmente, el 22 de febrero será el turno de 'Ópera Arena 100', en diferido desde la Arena di Verona, una sesión con una gala especial dedicada a Jonas Kaufmann en el regreso al anfiteatro romano del 'rey de la ópera'.

## Contrato del Centro para personas con discapacidad intelectual

•• **En Papel.** El Consejo de Gobierno de la Comunidad ha aprobado la adjudicación del nuevo contrato de gestión del Centro Residencial Majadahonda para personas con discapacidad intelectual, con 4,9 millones de euros, lo que incrementa la inversión en el 23,5%. El acuerdo será efectivo desde el 1 de mayo hasta el 30 de abril de 2027.

Entre otras actuaciones, se incluye el desarrollo de aplicaciones móviles para mejorar la interconexión entre usuarios y familiares; sistemas de seguridad, como sensores en las camas para prevenir caídas y otras incidencias. Asimismo, se han adquirido camas ergonómicas de última generación.

Además, se van a instalar equipos de rehabilitación digitales interactivos; crear un programa de dieta texturizada para usuarios con disfagia y una sala de estimulación de las capacidades motoras o neurológicas.

El centro cuenta con hasta 76 plazas, de las que 28 son en régimen residencial con atención diurna, 12 en el centro de día para personas con discapacidad intelectual gravemente afectadas y 36 en el módulo ocupacional.

# La Asociación Vecinal recopila imágenes de los comercios del municipio anteriores a 1980

•• **Raquel Fernández.** La Asociación Vecinal de Majadahonda continúa con las iniciativas puestas en marcha para recuperar la memoria histórica de la ciudad y dejarla documentada para el futuro.

Así, tras haber organizado una exposición sobre los 'Oficios de Majadahonda' y presentado el libro 'Memoria gráfica de Majadahonda', se encuentra ahora recopilando imágenes para celebrar una muestra sobre los comercios antiguos que siguen funcionando en la actualidad.

El presidente de la entidad, Zacarías Martínez, ha explicado que con esta iniciativa se pretende "recordar un aspecto concreto" de la historia del municipio a través de imágenes de comercios



Lunes, 12 de septiembre | 19:30h  
Casa de la Cultura Carmen Conde

anteriores a 1980, "es decir, con más de 45 de historia, que nacieron antes de que se produjera el crecimiento urbanístico que cambió Majadahonda".

Ha citado, entre otros comercios que se han identificado, Bar

Muñoz (1968), Mercería Alonso (1978), Talleres Mazo (1973), Frutería Labrandero (1955), El Encanto (desde 1968), Sol y Aire (1975), Sergivan (1978), Cristalería Rivas, Cabezudo y Carpintería Chapina.

Martínez ha señalado que la Asociación se encarga de recopilar las imágenes de los comercios contactando con sus titulares o herederos y el taller de fotografía del Ayuntamiento de las instantáneas actuales, de manera que "se pueda observar en la muestra la evolución histórica de estos lugares y de sus protagonistas".

Las imágenes serán expuestas durante las Fiestas del Cristo de Los Remedios de 2024, estando también prevista la edición de un libro similar al que se publicó sobre los oficios de Majadahonda en 1985. Además, el 17 de febrero, la Asociación celebra una charla sobre 'fondos buitre', y el 2 de marzo presenta un informe de la Atención Primaria pública.

## Teatralia contempla dos actuaciones en marzo

•• **R.F.B.** Majadahonda es una de las 28 ciudades de la Comunidad de Madrid que se ha incluido dentro de la nueva edición del 'Festival Teatralia', que se desarrollará entre el 1 y el 24 de marzo, ofreciendo, en la red adherida, propuestas tradicionales y contemporáneas de teatro, títeres, circo, magia, danza o música, entre otros. Además, este año participan con 24 compañías, que exhibirán 13 estrenos en España y 6 en Madrid.

En Majadahonda, el escenario de la Casa de la Cultura Carmen Conde acogerá el 10 de marzo el teatro de títeres y actores 'Un hilo me liga a vos', de La Tartana Teatro. El 17, será el turno del teatro de objetos, 'Flor de greguerías', de Luna Teatro Danza.





**Director:**  
Gorka Otaño

**Editor:**  
Duaba Directorship, S.L.

**Redacción:**  
Raquel Fernández  
Ana de la Peña Puerto  
info@enpapel.es

**Cartas al director:**  
lectores@enpapel.es  
@EnPapel2021

**Impresión Alaurco**

**Distribución Larry and Simon**  
(Con B de Buzoneo)

**Depósito Legal:**  
M -814-2021



# Medidas para garantizar el acceso a la vivienda

Este mes de febrero hemos conocido el estudio de la Sociedad de Tasación, que recoge que Majadahonda es el municipio de la Comunidad de Madrid donde más sube la vivienda nueva en el último año y ya roza los 3.000 euros el metro cuadrado. Nuestra ciudad se sitúa en el cajón de bronce por detrás de Pozuelo de Alarcón y Alcobendas.

No será en este periódico donde van a encontrar críticas a un sector que crea miles de puestos de trabajo y que contribuye de una manera decisiva al crecimiento del país. Sin embargo, la potencia sin control no sirve de nada.

Es necesario que la Administración Pública implemente medidas que sirvan para permitir el acceso de los jóvenes a la vivienda. De lo contrario, el descon-

tento que hemos vivido desde el año 2015 y que ha servido de puerta de entrada a formaciones políticas de dudoso talante democrático será una broma, comparado con lo que puede estar por llegar.

La vivienda es la base para cualquier proyecto de vida, pero su precio se sigue incrementando. Cada vez son menos los jóvenes que pueden acceder a una hipoteca porque los sueldos no alcanzan. Eso es lo que reflejaba la ONG Ayuda en Acción en un reciente informe que pronosticaba que, en 2030, el porcentaje de hijos que seguirán viviendo

con sus padres aumentará en un punto, acercándose al 50%. La generación más preparada de la historia no puede echar a volar.

Según el último informe del Observatorio de la Juventud, solo 16 de cada 100 personas de entre 16 y 30 años había conseguido emanciparse.

Los españoles no consiguen emprender su proyecto de vida hasta los 30 años, tres años más que la media europea, mientras los family office compran sus casas al contado.

Majadahonda ha dado luz verde a 600 nuevas viviendas en el Arco de Poniente. Más de 250

unidades serán de protección pública. Este tipo de viviendas eran una buena noticia hace algunos años, pero ya este tipo de soluciones para los jóvenes ha dejado de ser atractiva. Los precios tienden a equipararse a los de la vivienda libre por la subida de los precios oficiales.

Es necesario que haya medidas adicionales de corrección, dentro de las competencias de cada administración. Los jóvenes no siguen viviendo en casa de sus padres porque quieren, no siguen compartiendo piso con las amistades cuando ya han entrado en la treintena porque quieren.

Los jóvenes no piensan en una vivienda porque no se dan las condiciones que les permitan acceder a ella. No pueden tener la vida que quieren.

**“LA VIVIENDA ES LA BASE PARA CUALQUIER PROYECTO DE VIDA, PERO SU PRECIO SE SIGUE ENCARECIENDO”**

# Hogares, territorio comanche

Dos niños han matado a su madre. Ha ocurrido en Castro-Urdiales, en Cantabria. Sólo tenemos la versión de los niños (que han matado a su madre).

Y de ella, bajo tierra ya, no tenemos más que los testimonios de los que cuentan que era una mujer excelente, entregada a sus hijos, consciente de la responsabilidad de haber adoptado a dos hermanos (que la han matado).

¿Por qué lo han hecho, por qué un chaval de 15 años coge un cuchillo y se lo clava a su madre? ¿Por qué le tapan la cara con una bolsa y la bajan, a rastras, hasta el garaje para huir del escenario del

crimen? ¿Qué anestesia emocional ha actuado en esa mente adolescente? ¿Estamos en peligro?

Se ha publicado que la madre exigía resultados académicos, que incluso los pegaba si no sacaban buenas notas. He leído tantas cosas y sé tan poco de esos niños y de esa madre asesinada que me cuesta discernir. De un tiempo a esta parte pienso que los hogares son territorio comanche para muchas mujeres, también para los hombres (pero menos).

La pasmada observación de lo que ocurre cuando se cierra la puerta y se echa la llave, me lleva

a concluir que los peores contagios de enfermedades que ni podemos siquiera imaginar ocurren demasiado cerca.

Así que sólo me sale compasión. Compasión a raudales y una pena infinita porque no hay legislador que pueda meterle mano a este asunto en el que la ley que se impone es tan íntima, tan oscura, tan silenciosa que sólo podemos ser sus víctimas. Así que parémonos un segundo a pensar en lo que nos rodea, a mirarnos al espejo y a diagnosticar los síntomas para evitar desastres que sólo ocurren... de puertas adentro.

**“DE UN TIEMPO A ESTA PARTE PIENSO QUE LOS HOGARES SON TERRITORIO COMANCHE PARA MUCHAS MUJERES”**

Sonsoles Ónega  
Periodista de Atresmedia  
y Premio Planeta





EN PAPEL

QUEREMOS QUE TE CONOZCAN

TU PERIODICO GRATUITO EN MAJADAHONDA



PUBLICIDAD@ENPAPEL.ES





Instituto de  
Emprendimiento  
Avanzado



EN PAPEL

### Instituto de Emprendimiento Avanzado

El IEA es la escuela de negocios pionera en España en formación, 'mentoring' y financiación de proyectos para los emprendedores. Está presente en Madrid, Barcelona, Zaragoza, Málaga, Bogotá y Miami. El consejo de administración está formado por Juan Claudio Abelló, presidente, Wilfredo Jurado, CEO, y Hugo Barceló, director de desarrollo corporativo.

## La solución para la transformación digital se llama Agos

•• Marcos Yebra. Celia Bietti, directora de España de la consultora de proyectos, sistemas y coaching AGOS, protagonizó la vuelta de los Martes del Emprendimiento organizados por el Instituto de Emprendimiento Avanzado, con el patrocinio de Iberdrola.

Wilfredo Jurado, CEO del Instituto de Emprendimiento Avanzado, ha presentado una empresa que pretende ser una solución digital para terceros. AGOS, una consultora de servicios IT creada en Argentina, ya está instalada en el mercado latinoamericano y en Estados Unidos, pero Celia Bietti decidió venir a España para abrirse camino en el mercado europeo.

Tienen más de un centenar de profesionales distribuidos por todo el mundo, entre técnicos en desarrollo, consultores, analistas, *project managers*, especialistas en gestión de datos y la mayoría trabajan de forma remota. Su objetivo es "acompañar a sus clientes en sus procesos de transformación digital, con un abordaje integral", explicaba Bietti.

Entre sus soluciones más destacadas destaca CotiMovil, que permite construir una base de datos con toda la información



generada durante el proceso de cotización.

También destaca Rastreator Móvil, una herramienta para la gestión de activos, como vehículos o empleados, rastreando su labor diaria. Sin olvidar LinkService, su solución orientada a la fidelización de clientes y la gestión de la posventa para la industria automotriz.

Otra de sus grandes apuestas es la gestión de datos a través de inteligencia artificial, para hacer llegar a las empresas la "cultura del dato".

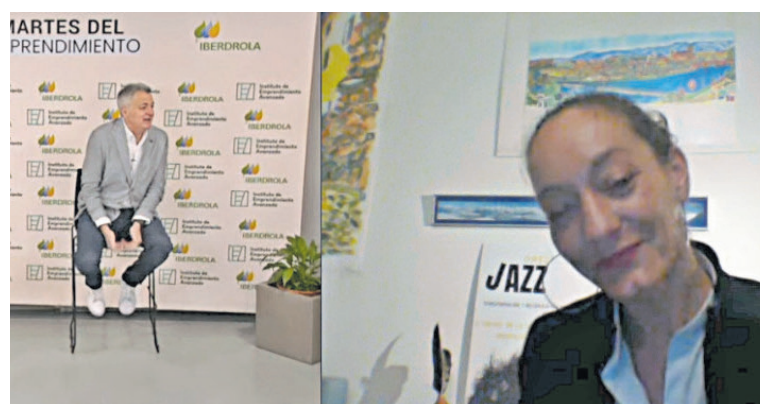
La filosofía del *software as a service* se está instalando en muchas de las empresas y emprendimientos, como requisito indispensable para no perder cuota de mercado.

## Gre2Jazz lleva la cultura desde las grandes ciudades a la España vaciada

•• Marcos Yebra. Susana Ferreira, promotora del Festival Internacional Gre2Jazz, protagonizó otro Martes del Emprendimiento organizado por el Instituto de Emprendimiento Avanzado, con el patrocinio de Iberdrola.

Wilfredo Jurado, CEO del Instituto de Emprendimiento Avanzado, presentó una iniciativa que pretende llevar la cultura a la España vaciada.

La invitada, Susana Ferreira, puso de manifiesto la importancia de la cultura como vehículo para reactivar la economía de las zonas rurales. La difusión del arte, la formación y la visibilidad de los artistas se han vinculado con las grandes ciudades, dejando al resto de rincones del territorio nacional desprovistos de un sector de



la cultura funcional. Eso es precisamente lo que trata de combatir Gre2Jazz. En este caso en la sierra de Gredos, donde en los últimos tres años han tenido una gran presencia, llegando a celebrar tres festivales internacionales de jazz.

Esta plataforma cultural rural pretende dar visibilidad a los artistas locales y ofrecer formación de alto nivel a los vecinos de la zona. Ferreira puso el ejemplo de "los pasacalles de los pueblos,

que saben tocar los instrumentos, pero no tienen la formación para desarrollarse como músicos".

No solo el jazz forma parte de esta iniciativa, sino que el resto de géneros musicales, pintores, escultores y muchas otras disciplinas son acogidas por esta plataforma.

Ferreira y sus socios van más allá, pretenden que su plataforma evolucione hasta poder compartir conciertos, exposiciones y actuaciones a través de la realidad virtual.

No tienen grandes beneficios, pero han conseguido cubrir los costes todos los años.

Pretenden expandirse a lo largo de todo el territorio español, además de crear una red de plataformas de cultura rural.

### Digitaliza Madrid se abre a las propuestas de ciudadanos y empresas

•• Marcos Yebra. La presidenta de la Comunidad de Madrid, Isabel Díaz Ayuso, ha abierto Digitaliza Madrid a las iniciativas de empresas y vecinos con el objetivo de "atraer inversiones de todo el mundo".

En los próximos meses se abrirá la sede física de Digitaliza Madrid, donde se estudiarán las propuestas de los madrileños relacionadas con proyectos de digitalización.

El Gobierno regional ya trabaja con más de 60 empresas tecnológicas para mejorar los servicios públicos e impulsar la economía y el empleo. Además, la región recibe tres de cada cinco euros de inversión extranjera y lidera en España la creación de empresas y la presencia de *startups*.



## Madrid Oeste Tecnológico se une al Pacto por el Talento de la Comisión Europea

•• **Marcos Yebra.** El proyecto Madrid Oeste Tecnológico (MOT) pretende aunar esfuerzos con el objetivo de convertir el oeste de Madrid en la principal región de talento digital, tecnológico y científico de España.

Así, se trata de fomentar las vocaciones STEM para proporcionar el apoyo a proyectos empresariales, adaptando el mercado y mejorando los perfiles profesionales.

Esta alianza de municipios del oeste de la Comunidad de Madrid, a la que ya se han sumado Boadilla del Monte, Majadahonda y Las Rozas, quiere fomentar la transformación digital.

A través del Pacto por el Talento de la Comisión Europea, adquieren un compromiso y un enfoque compartidos entre las entidades públicas y el ecosistema empresarial para el desarrollo de capacidades, con el objetivo de adoptar medidas concretas

para mejorar y reciclar las capacidades de las personas en edad de trabajar.

Esta adhesión se encuentra en la misma línea del Plan de Capacitación Digital para los Ciudadanos de la Comunidad de Madrid.

La Comisión Europea ha establecido cuatro objetivos principales dentro del Pacto por el Talento: el primero se basa en construir alianzas para el fomento de habilidades, además de monitorear la oferta y la demanda de habilidades para anticiparse a las necesidades del mercado, así como trabajar por la igualdad de oportunidades.

Sin olvidar la promoción de una cultura de aprendizaje permanente para todos.

### OBJETIVOS DE MOT

El proyecto MOT apuesta por aprovechar la innovación y la tecnología para mejorar la produc-

tividad y la competitividad de la zona oeste de la región. Así el MOT establecerá un marco de colaboración público-privada e impulsará el crecimiento sostenible en el panorama digital de Madrid.

Estos cuatro compromisos tratan de consolidar Madrid Oeste Tecnológico como principal región de talento digital, tecnológico y científico en España, con la promoción de las vocaciones STEM y científicas durante la etapa escolar hasta la educación superior y conectar el talento joven con el mercado laboral.

La promoción de capacidades técnicas a emprendedores y *startups* para que puedan desarrollar sus proyectos, sumado a la identificación de las necesidades de habilidades de la economía local y la adaptación de las necesidades con medidas de mejora y reciclaje de perfiles profesionales.



# Auxers

Consultoría digital y de subvenciones

## KIT DIGITAL

# Hasta 12.000€ de ayuda para tu negocio

## ¿Te ayudamos?

Llámanos al 636 062 167 o escríbenos a [hola@auxers.com](mailto:hola@auxers.com)



# El Tribunal Supremo, sobre la tasa de basuras: “El que contamina, paga”

••**Alex Cano.** La tasa de basuras tiene base legal y el aval del Tribunal Supremo. La Sala de lo Contencioso-Administrativo del alto tribunal ha estimado el recurso que el Ayuntamiento de Algeciras interpuso contra una sentencia del Tribunal de Justicia de Andalucía, que había dado la razón a una Gran Superficie que cuestionaba la cantidad a pagar.

**DICE LA SENTENCIA QUE ESTA TASA SE CONFIGURA BAJO EL PRINCIPIO ‘QUIEN CONTAMINA, PAGA’ COMO CRITERIO A TENER EN CUENTA EN RELACIÓN CON LOS COSTES DE GESTIÓN DE RESIDUOS**

Añade que la nueva regulación,



que da a los Ayuntamientos un plazo de tres años para empezar a cobrar la tasa, “obliga a establecer las medidas económicas, financieras y fiscales para fomentar la prevención de la generación de residuos, implantar la recogida separada, mejorar la gestión de los residuos, impulsar y fortalecer los mercados

del reciclado, así como para que el sector de los residuos contribuya a la mitigación de las emisiones de gases de efecto invernadero”.

Ahora bien, la tarifa a pagar no se puede establecer de cualquier forma para cada contribuyente y es necesaria una memoria financiera para que, quien

más contamine, más pague.

Los magistrados señalan que “el volumen de residuos y el coste de su eliminación o tratamiento constituyen elementos básicos de la tasa por el servicio de recogida, eliminación o tratamiento de residuos, de manera que deben tener el oportuno reflejo en la memoria financiera, a los efectos de garantizar no solo la determinación del coste, sino los criterios de imputación y distribución entre los contribuyentes sobre la base de los principios de capacidad económica, equivalencia y proporcionalidad”.

Esta sentencia se conoce pocas semanas después de que el Ayuntamiento de Majadahonda haya anunciado que se acoge a la moratoria de un año más, que permite la ley antes de implantar esta tasa. Fuentes municipales han apelado al “compromiso de mantener una política fiscal moderada y flexible, que ha convertido a Majadahonda en el segundo municipio espa-

ñol de más de 50.000 habitantes con la presión fiscal más baja”.

En los presupuestos municipales, no se contemplan ingresos provenientes de la aplicación de esta tasa. A lo largo de este año, se procederá a diseñar el contenido de la ordenanza fiscal reguladora de esta tasa. Para ello, se están comenzando a analizar las características y usos de los inmuebles existentes en el municipio y, en paralelo, se estudiarán las posibles bonificaciones que se consideren procedentes para determinar y atenuar el impacto de esta nueva tasa para hogares, profesionales, comercios y empresas.

El Ayuntamiento de Majadahonda ya aplica un catálogo de importantes bonificaciones de naturaleza medioambiental en materia de instalaciones fotovoltaicas y puntos de recarga para vehículos eléctricos, planes de transporte urbano para trabajadores en centros del término municipal o vehículos con distintivos ‘0’, ‘ECO’, ‘C’ y ‘B’.

## Espacio Orgánico: “Lo ecológico es mejor para la salud y para el planeta”

••**Marcos Yebra.** Espacio Orgánico es una empresa familiar con 11 años de trayectoria dentro del mercado de los productos ecológicos y la cultura ‘bio’.

En marzo abrirán un nuevo espacio en Majadahonda, que contará con tienda de productos sostenibles y salas de terapias y conferencias.

La totalidad de sus productos son de origen ecológico, y poseen una red de agricultores que les suministran directamente el 60% de su oferta alimentaria.

Pretenden concienciar a los vecinos acerca de una alimentación ecológica y sostenible. Por eso hemos hablado con Nacho López, gerente de Espacio Orgánico, para que nos cuente qué hay más allá de la tendencia de lo ‘bio’, un sector en auge, pero que no siempre tiene buena aceptación.

“Creemos que Majadahonda es un punto estratégico por su situación junto a otras ciudades como Pozuelo y Las Rozas, y por su densidad de población

y necesidad de alimentación ecológica o ‘bio’. Mantendremos el concepto que tanto éxito ha dado en nuestro otro local en Alcobendas”, nos cuenta el gerente de Espacio Orgánico.

**SU PROPUESTA ES “ACERCAR EL CAMPO A LAS CIUDADES”**

“Creemos que ya no queda duda sobre si consumir alimentos ecológicos es mejor o no, tanto para nuestra salud como para la del planeta. Además, contienen más nutrientes”, reiteran desde Espacio Orgánico.

La duda está en que este tipo de productos cubran todas nuestras necesidades, pero Nacho López asegura que “lo que sí es 100% posible es consumir producto ecológico cercano y nacional, puesto que España es muy rica en producción en todas las categorías”.

Otro tema son los productos de temporada, ahora que estamos



acostumbrados a recibir fruta, hortalizas... fuera de estación, provenientes de importaciones, pero “muchos clientes solo buscan productos que estén en temporada. Por muchas razones, entre ellas por las propiedades que tienen y su sabor” aseguran desde Espacio Orgánico.

En estos últimos años ha habido un boom de lo zero waste (basura cero) productos que no

generan residuo o que lo reducen al máximo. López apunta que “la venta a granel permite adquirir exactamente lo que necesitas, y siempre es algo más asequible”.

Los expertos de Espacio Orgánico apuntan que en un futuro “no se concibe una alimentación no ecológica y sin los valores de justicia con la cadena alimentaria. El ser humano tiene que em-

pezar a modificar sus hábitos de consumo y alimentación, evolucionando hacia un consumo más local, con más proteínas de origen vegetal, y con un modelo de distribución sostenible”, explica Nacho López.

El sector primario es de los más sacrificados que hay, y los productores ecológicos más. Sin ellos, no nos podríamos alimentar. Por eso tenemos que ver el campo con otros ojos.

En su más de una década en el sector han visto una evolución de este campo hacia una mayor profesionalización. Esto trae cosas buenas y malas, se ven obligados a una mejor gestión de sus proyectos y servicios, pero se corre el riesgo de ver el beneficio económico antes que el beneficio social y medioambiental.

Una de las preguntas más frecuentes es si una familia puede hacer la compra completa en este tipo de comercios, algo que López afirma, y que podría estar “entre los 40 € y los 70 € en una compra semanal”.



# La formación de los emprendedores.



¡Apúntate!

7 Semanas / Presencial-Online

## Fast MBA

proximas fechas

## Emprendimiento

7 Semanas / Presencial-Online

## Fast MBA

proximas fechas

## Sales



Instituto de  
Emprendimiento  
Avanzado

C/ Turia, 7 (28002 - Madrid)  
Tlf: 911 610 209  
email: [info@ieavanzado.com](mailto:info@ieavanzado.com)



# Un satélite con forma de lata para medir la contaminación atmosférica

•• **Marcos Yebra.** La Agencia Espacial Europea propone participar cada año a varios colegios en un programa para desarrollar un CanSat, un satélite del tamaño de una lata de refresco, que en la versión de los alumnos de primero de bachillerato del instituto Margarita Salas recogerá información sobre la contaminación atmosférica.

Los próximos días 16 y 17 de abril el equipo Asterix participará en la competición regional de CanSat, con el lanzamiento de su pequeño satélite y el del resto de los equipos participantes en un mismo cohete.

Actualmente se encuentran en proceso de desarrollo, financiación y difusión, aspectos que también suman puntos en la competición, de cara a una competición estatal y otra internacional.

El desafío para los participantes es adaptar todas las partes de un satélite, como la energía, los sensores y un sistema de comunicación, dentro de este espacio tan reducido como lo es una lata.

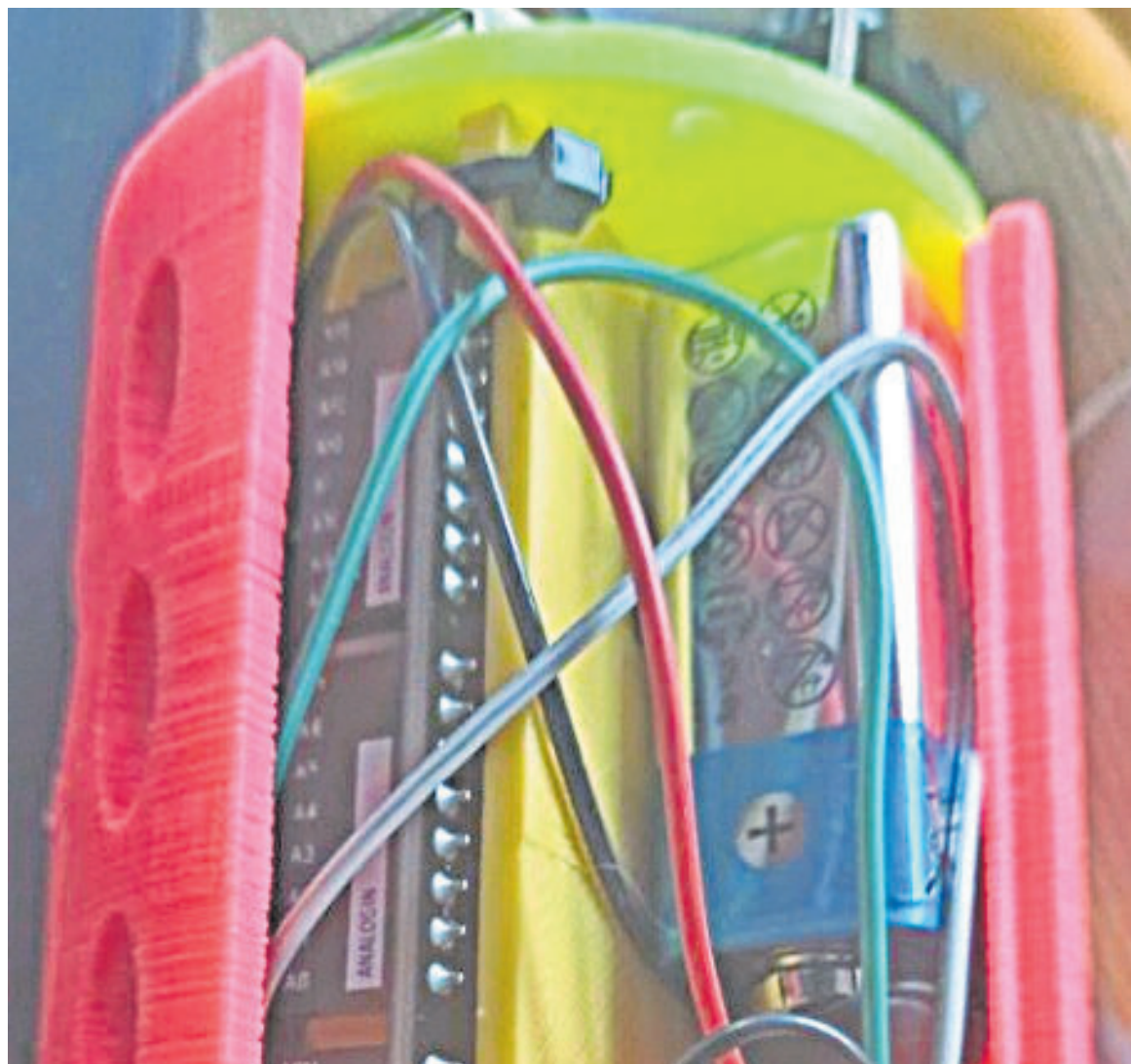
El CanSat deberá realizar un descenso controlado, para recuperarlo y extraer los datos, ahí se encuentra la dificultad. Alcanzará una altura de 1 kilómetro, desde donde realizará mediciones de humedad, temperatura y presión atmosférica, pero también tendrá una misión secundaria relacionada con la contaminación atmosférica.

En concreto sobre las partículas PM2,5 y PM10, que son altamente dañinas para el sistema respiratorio y contribuyen al desarrollo de otras enfermedades.

Son muy abundantes en zonas donde hay contaminación urbana.

Allí abundan los casos de enfermedades respiratorias, como la bronquitis, y dolencias cardiovasculares.

Así, utilizarán un sensor específico para este tipo de partículas para obtener datos acerca de la cantidad de estas partículas que se hallan suspendidas en el aire de la zona, para posteriormente “poder hacer un estudio científico-sanitario que ayude a saber si



se debe de proceder a concienciar a la población”, nos cuentan.

Tanto el curso como el desafío están dirigidos al profesorado de secundaria, bachillerato y FP de centros sostenidos con fondos públicos.

Los alumnos creen en una solución como esta para “proceder a buscar soluciones a los efectos de estas partículas” que pueden provenir de los automóviles, camiones, fábricas, quema de madera y otras actividades.

Confían en que el lanzamiento y la recuperación de su pequeño satélite, a través de un GPS, permita que pueda volver a tierra sano y salvo, en el aeródromo de Brunete.

## San Valentín, tras 50 años casados: “El secreto es la comunicación y el respeto”

•• **Marcos Yebra.** Cada año el Ayuntamiento de Majadahonda organiza, por San Valentín, un homenaje a los matrimonios que cumplen sus bodas de oro. Medio siglo que da para mucho, y por eso hemos hablado con algunas parejas que participan el 15 de febrero en dicha iniciativa municipal.

Hace 50 años, la mayoría de parejas se comprometía desde jóvenes, con largos noviazgos, hasta la imperativa boda. “Ni la Iglesia ni el juzgado van a hacer que mi relación funcione mejor o nos queramos más”, nos cuenta una de las homenajeadas.

La forma de conocerse no ha cambiado tanto, porque muchos se enamoraron en verbenas, en el trabajo o por mediación de amigos. Pero lo que sí ha cambiado



es la luna de miel. Siendo esta una de las primeras generaciones que podían tenerla, aunque en un coche prestado o en autobús, y en territorio nacional.

Todos coinciden en que San Valentín es algo “comercial” y pre-

fieren “demostrar el amor durante todo el año”, porque “con la edad los sentimientos son cada vez más fuertes, yo pensaba que no lo podía querer más”.

Alguno de los entrevistados ya acudió al mismo evento pero hace veinte años, cuando las bodas de oro las celebraban sus padres. “Yo siempre pensé que era un mérito llegar hasta ahí”, nos cuenta Lina, orgullosa de la familia que ha construido. “La diferencia con las parejas actuales es que preferimos hablar y solucionar las cosas, más que las parejas de ahora”, apostillando que “antes separarse no era una opción”.

“El que diga que tantos años son de color de rosa, miente”, pero es que “algo que dura tantos años tiene que tener sus momentos”.

## Marina Pollán, nueva directora del Instituto de Salud Carlos III

•• **En Papel.** El Consejo de Ministros ha aprobado, a propuesta de la ministra de Sanidad, Mónica García, y de conformidad con la ministra de Ciencia, Innovación y Universidades, Diana Morant, el nombramiento de Marina Pollán Santamaría como nueva directora del Instituto de Salud Carlos III (ISCIII), organismo dependiente del Ministerio de Ciencia, Innovación y Universidades.

Sustituye en el cargo a Cristóbal Belda, que ha ejercido como director desde agosto de 2021.

Marina Pollán es licenciada en Medicina por la Universidad de Salamanca y especialista en Medicina Preventiva y Salud Pública. También estudió en la escuela Johns Hopkins de Salud Pública (Baltimore, EEUU), en el Instituto Karolinska (Estocolmo, Suecia) y



obtuvo el Premio Extraordinario de doctorado con su tesis dedicada al cáncer de mama en la Universidad Autónoma de Madrid. En 2023 fue nombrada doctora honoris causa por la Universidad de Granada.



# Las mejores hamburguesas de Madrid, en el Rancho de Santa África de Majadahonda

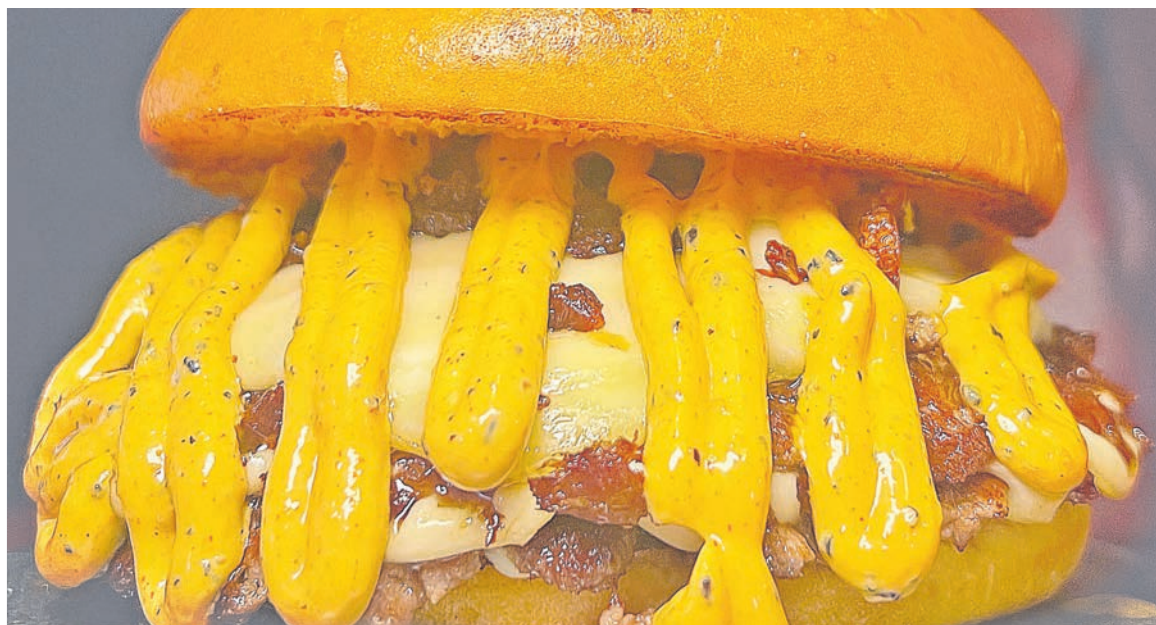
•• **Marcos Yebra.** El Rancho de Santa África se ha declarado como ganador por partida doble en la Burguer Showdown, con la Smooky medallón y la Emmysh smash.

El autocine de Madrid acogió un evento organizado por el *influencer* Puro Gocheo. Allí, los hermanos Ramón, Javi y Miguel Ángel Montoro Briceño se han alzado con el oro en las categorías 'Smash' y 'Medallón'.

Miguel Ángel, el hermano entre lo fogones, nos ha abierto su cocina para entender el éxito de su propuesta, que tiene como lema toda una declaración de intenciones: "La calidad no se negocia".

Fue una competición muy reñida, pero las hamburguesas *gourmet* con sello majariego y "sabor a humo", marcaron la diferencia.

La hamburguesa medallón ganadora es la Smooky, con pan brioche casero, carne de vaca rubia gallega certificada, cebolla



frita con un sutil toque picante, mermelada de *bacon* y una costilla de cerdo a baja temperatura hecha en el ahumador con madera de roble durante 9 horas y

terminada con tomillo.

Se creó en exclusiva para este evento, al igual que la Emmysh *smash* con una receta de lo más trabajada y estudiada, inspirada

en una de las expediciones de los hermanos a Estados Unidos, concretamente a Brooklyn. Es la hamburguesa estrella de la carta, pero versionada en *smash*, con

un pan de brioche casero, cebolla caramelizada, dos *pattys* de carne con queso cheddar ahumado, *bacon* en ceniza y su salsa emmi. "Una apuesta ganadora", según el jurado, alzándolos con el premio absoluto.

Desde el pan, hasta los postres, todos sus ingredientes son caseiros y de elaboración propia, hasta el punto de que "si yo veo una foto de una hamburguesa en Instagram, sé si es nuestra".

"La carne es de verdad, te estás comiendo un chuletón o un costillar", cuenta Miguel Ángel, que asegura vender más 12.000 hamburguesas al mes, además de 2.000 kg de aguacate, para su famoso aguacate en mesa, o más de 3.000 alitas al mes.

Además, el año pasaron ganaron el Burguer Combat a nivel nacional.

El *ticket* medio de este rancho en Majadahonda está entre los 15 y los 25 euros.

DISFRUTA  
DEL PROCESO:  
Encuentra la  
calma, explora  
los colores y las  
texturas.

LAB  
ESS  
ART

ESTUDIO CREATIVO

## CLASES DE ARTE ABSTRACTO Y TEXTURAS

Más información:  
WhatsApp 607191583  
labessart@gmail.com  
The Office Place Coworking  
C. de Puerto Rico, 3,  
Majadahonda

No se trata de saber pintar, sino de atreverse a expresar.

Diferentes horarios de Lunes a viernes:  
(10-11.30h/ 11.30-13h/ 13-14.30h)  
Clases de 1h30min  
60€ (6 horas al mes)  
Materiales de iniciación incluidos  
Grupos reducidos





# Jon Erice: “Cuando los jugadores creen en lo que se hace, los resultados llegan”

•• Marcos Yebra. Fotos: Rayo Majadahonda. En el número de diciembre de En Papel charlamos con Carlos Cura, el por aquel entonces entrenador del Rayo Majadahonda, y a los pocos días comunicaban que abandonaba el club, volviendo a repetir una maniobra que recuerda a la de la temporada pasada, cuando Santa Elena consiguió la salvación el equipo.

El hombre que ahora tiene esa misión es un entrenador joven, con autocrítica y mucha confianza en los jugadores. Jon Erice asumió el reto en plenas Navidades, tras un acuerdo con el CD Manchego. El nuevo técnico dirigió la temporada pasada a la UD Mutilvera, y este año se encontraba al frente del CD Manchego Ciudad Real en Segunda RFEF.

Este fin de semana se han medido frente a la Real Sociedad B con una técnica diferente a la de Carlos Cura, y un resultado muy distinto, aunque se vivieron unos minutos de infarto en el tiempo de descuento, con una imprudencia en propia puerta y una jugada de última hora de Expósito, para poner el luminoso en tablas, 1-1.

Hubieran sido unos tres puntos merecidos y muy necesarios para aferrarse a una salvación a la que se han subido por los pelos, con 22 puntos, empatados con el Sabadell, pero ahora en la decimosexta posición de la clasificación, fuera de las posiciones de descenso.

## ¿CÓMO TE HAS ENCONTRADO AL EQUIPO?

Un equipo nervioso e inquieto por la situación y en pleno mercado de fichajes.

## ¿CÓMO FUE LLEGAR AL RAYO MAJADAHONDA?

Trabajando, incidiendo en las cosas especialmente relacionadas con la confianza de los jugadores, para que puedan sacar los partidos adelante.

## PESE AL RENDIMIENTO DE LOS JUGADORES, ¿CUÁL ES EL FALLO PARA ENCONTRARNOS EN ESTA SITUACIÓN?

En cada partido hemos cometido un error diferente que nos ha costado el partido. En Salamanca y contra la Cultural fueron errores a balón parado, y contra el Sabadell un error individual que regaló el balón al rival.

## ¿CÓMO VES A LOS NUEVOS DELANTEROS SERGI GARCÍA, SERGIO NAVARRO Y PABLO HERVÍAS?

Son tres jugadores diferentes



pero que generan un muy buen ataque y que permiten tener mucha profundidad.

Especialmente, Pablo y Sergi tienen un buen golpe de balón y generan muchas situaciones de peligro tanto a nivel individual, como con centro y a balón parado.

## NAVARRO Y SERGI LLEVABAN UN TIEMPO SIN COMPETIR A ESTE NIVEL, ¿CÓMO SE ESTÁN ADAPTANDO?

Estamos gestionando las cargas, Sergi tiene unas pequeñas molestias en el isquio, y Navarro se encuentra cada vez mejor, y está volviendo a recuperar minutos.

## Y EN POSICIONES MÁS BAJAS, SAMU Y JOAO, ¿QUÉ ESTÁN APORTANDO?

Samu es un tío vertical, rápido

y explosivo, que te agita los partidos y Joao es un central con buena salida de salón, rápido y con mucha concentración. Y creo que estos nuevos jugadores nos ayudarán a salir para arriba.

## ¿CÓMO AFRONTÁIS ESTAR TAN CERCA DE LA ZONA DE PELIGRO?

Tenemos la tranquilidad y la paciencia de saber que esto es largo, y sabemos que hay equipos que ahora están más cerca de la zona baja, y si nosotros mantenemos una regularidad en resultados, con dos o tres resultados positivos podemos engancharnos a la salvación.

Lo importante es tener confianza, ser agresivos tanto arriba como en la defensa, ser un equipo con ritmos altos en cuanto a lo físico y con la confianza



de que cualquier jugador de la plantilla puede ser titular.

## ¿EL RAYO MAJADAHONDA SUFRE A BALÓN PARADO?

Hay que intentar que no te generen esas situaciones a balón parado, que aunque las defendemos bien, ya lo hablamos tras el partido de la Cultural, y no nos preocupa.

## ¿A QUÉ TE REFERIRÍAS CON QUE “QUIERO TENER EL BALÓN PARA HACER DAÑO, NO PARA PASARLO”?

En casi todos los últimos partidos hemos tenido más del 50% de la posesión. Lo que quiero es que seamos incisivos y agresivos cuando tengamos la oportunidad, como en algunos de los últimos partidos, lo suficientemente claros para habernos llevado los tres puntos.

Somos un equipo que presiona muy alto, que intenta presionar siempre la salida de su portero, y estamos cómodos cuando nuestra defensa está lejos, el trabajo arriba está siendo durísimo y eso hace que al rival le cueste generarnos situaciones de peligro.

## ENSALADE PRENSAS E SUELE ESCUCHAR QUE HA SIDO MEJOR PARTIDO QUE RESULTADO, ¿QUÉ LECTURA TIENE ESTO?

Para mí, la realidad es que el partido que podríamos haber jugado mejor fue el que ganamos, contra el Logroñés.

En el último mes y medio estamos haciendo las cosas bien, los puntos que llevamos son puntos de mitad de tabla, pero ahora hay que dar un paso más y enlazar dos victorias seguidas, para poder afrontar con tranquilidad el final de temporada.

## ¿ES UNA CATEGORÍA MUY IGUALADA?

La diferencia entre plantillas no es

muy grande. Por ejemplo, el Depor ha estado en la zona media de la clasificación, y en lo que va de año han conseguido subir a lo alto de la tabla. Creo que se quedarán arriba junto a la Ponferradina.

## A ESTAS ALTURAS, ¿TODAVÍA HAY MARGEN DE MEJORA?

Hay margen de mejora como consecuencia de lo que hagamos. En los últimos partidos hemos conseguido cinco puntos de nueve. Y ver trabajar a los chicos nos genera tranquilidad al cuerpo técnico.

## DESDE EL CUERPO TÉCNICO HABÉIS RECONOCIDO EL SOBRESFUERZO QUE LE PEDÍS A LOS JUGADORES, QUE ACABAN “DEFONDADOS”. ¿SE ESTÁN VIENDO LOS RESULTADOS?

En el último mes los resultados a nivel físico de algunos futbolistas están llegando a niveles que no habían conseguido en toda la temporada. Y la intensidad no solo la vamos a mantener, sino que la vamos a aumentar día a día. Y los chicos están respondiendo.

Ocurrirán problemas físicos, pero cuantos más jugadores estén en su mejor estado de forma, más resultados vamos a tener. Y por eso no hemos repetido alineación en ninguno de los partidos este año.

## ¿CONFÍAS EN SALVAR PRONTO AL RAYO MAJADAHONDA?

Por supuesto que creemos que vamos a tener resultados suficientes para poder salvar el equipo, porque si no, yo no hubiera aceptado el reto.

Yo he sido jugador toda mi vida, y cuando los jugadores creen en lo que se hace, los resultados llegan, porque en cualquier plantilla de este grupo las diferencias son las mínimas, y creo que el jugador es el protagonista.



## El rugby majariego afronta una segunda vuelta complicada

•• **Marcos Yebra.** La segunda vuelta de la División de Honor B parecía estar sentando bien a los Rhinos, que comenzaban esta ronda frente al Extremadura C.A.R. Cáceres, con un increíble 62-10.

Pero dos derbis madrileños, uno frente al Alcalá, con un empate que supo a poco y una derrota, aunque reñida, ante el Club de Rugby Arquitectura por 19-30, vuelven a hacer peligrar la temporada de los de José Antonio Cabanas.

Por otro lado, el equipo femenino, las Rhinas, están en un pequeño descanso, antes de que el sábado, 17 vuelvan a la Liga Iberdrola, en la que están segundas, a un solo punto del líder, el CRAT.

Durante estos días se ha realizado el sorteo de la segunda vuelta, en la que las de Xabi Rodríguez se enfrentarán al tercero en la clasificación, El Salvador, este fin de semana. Para después disputar la semifinal de la



**LAS RHINAS TERMINARON LA PRIMERA VUELTA IMPONIÉNDOSE AL EIBAR CON UN ROTUNDO 39-5**

Copa FER ante el San Cugat, una semana después.

En cuanto al calendario del equipo masculino, hasta el momento solo se conoce el partido del próximo 24 de abril, cuando continuará la DHB, en este caso frente al Almería, en el Valle del Arcipreste.

## Majadahonda estrena nuevo campo de minifútbol en La Sacedilla

•• **En Papel.** El Ayuntamiento de Majadahonda ha estrenado este mes un nuevo campo de minifútbol en el Centro Deportivo La Sacedilla.

Así, el Consistorio continúa con su apuesta por el deporte como vía para incentivar la actividad física y la salud entre los majariegos.

Las nuevas instalaciones tratan de complementar el ya existente campo de fútbol 7, de césped artificial, además de las tres pistas cubiertas de volei playa. El Consistorio ha destinado una inversión que ronda los 15.000 euros.

**EL OBJETIVO ES MAXIMIZAR EL USO DE ESTA CLASE DE INFRAESTRUCTURAS**

También se ha pensado en las categorías prebenjamín, benjamín y alevín, que gracias a esta iniciati-



va podrán disfrutar de un espacio nuevo de similares dimensiones a las usadas en los entrenamientos.

Este campo de minifútbol cuenta con césped artificial, para su mejor mantenimiento, y mide 594 metros cuadrados, contando con porterías de fútbol 5.

La alcaldesa de Majadahonda, Lola Moreno, tras su visita al nue-

vo campo, ha explicado que "es un espacio deportivo para el uso y disfrute de todos los vecinos de Majadahonda, muy demandado, especialmente por los más pequeños".

Como con el resto de instalaciones deportivas, su reserva se puede hacer desde la web del ayuntamiento.

IGORAMENMADRID

IGO RAMEN

# ¡TU MOMENTO JAPO CON NUESTRO RAMEN KIT EN CASA!



VISITA NUESTRA WEB



ラーメン

KIT



# ¡Buscamos **emprendedores** en **ciberseguridad**!

Consigue formación  
específica y herramientas  
para emprender en ciberseguridad.



**incibe**  
**emprende**

Programas de **emprendimiento**  
en **ciberseguridad**

**Evento: Emprender en Ciberseguridad**  
Empieza a construir tu futuro en el  
ámbito de la ciberseguridad

**16 y 17 de febrero**  
**Innpar Vivero de Empresas**  
Pozuelo de Alarcón

**Información e inscripciones:**



<https://ieavanzado.com/incibe-emprende/>

 **Financiado por  
la Unión Europea**  
NextGenerationEU

 **GOBIERNO DE ESPAÑA**  
MINISTERIO DE TRANSFORMACIÓN DIGITAL  
SECRETARÍA DE ESTADO DE POLÍTICA DIGITAL Y ECONOMÍA INDUSTRIAL

 **Plan de  
Recuperación,  
Transformación  
y Resiliencia**

**España** | digital 

 **incibe**  
INSTITUTO NACIONAL DE CIBERSEGURIDAD

 **Instituto de  
Emprendimiento  
Avanzado**

**En colaboración con:**

 **Ayuntamiento de  
POZUELO  
DE ALARCÓN**

 **UFV** Universidad  
Francisco de  
Vitoria